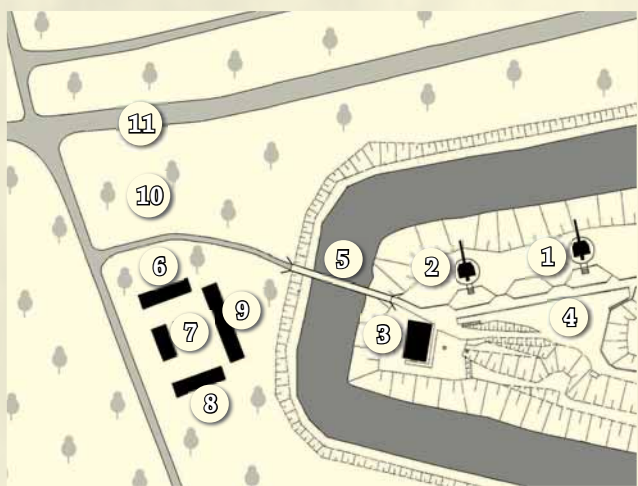


Ilustracja 56 Zajęcia na zachodnim skrzydle galerii artyleryjskiej fortu. W tle widoczna bryła bunkra dowodzenia baterii „Henningsen”. (fot. archiwum autora)

Do 1941 r. około stuosobowy personel baterii był zakwaterowany w kazamatach fortu. Później całą obsługę przeniesiono do drewnianych baraków za fosą po zachodniej stronie fortu. W kazamatach mieściły się magazyny amunicji, prowiantu i kuchnia. Od 1942 r. baterię przebrojono w działa 150 mm S.K.C/28. Ponadto



Ilustracja 57 Plan koszar baterii „Henningsen”: 1 – stanowisko ogniowe nr III, 2 – stanowisko ogniowe nr IV, 3 – bunkier dowodzenia, 4 – plac apelowy, 5 – kładka przez fosę, 6 – barak mieszkalny obsługi bunkra dowodzenia, 7 – sanitariaty, 8 – kancelaria baterii, 9 – barak mieszkalny dla obsług dział, 10 – wieża kierowania ogniem z radarem „Seetakt”, 11 – obecna ul. Uzdrowska (rys. P. Laskowski na podstawie odręcznego szkicu H. Eckarda)



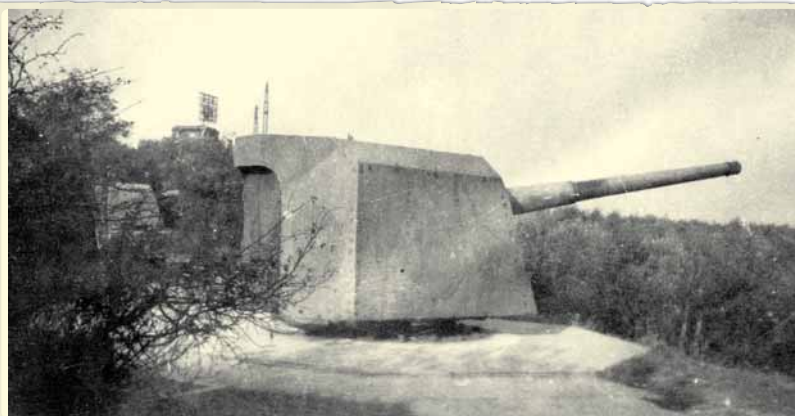
Ilustracja 58 Ewald Gericke przy armacie 150 mm S.K.C/28 baterii „Henningsen”. (fot. archiwum autora)

korzystała ona z dużego dalmierza optycznego, stacji radarowej i noktowizora pasywnego.

Od marca do maja 1945 r. bateria „Henningsen” brała udział w ostrzeliwaniu celów lądowych w okolicy Wolina. Odpierała też ataki samolotów na miasto, wykorzystując swoją małokalibrową artylerię przeciwlotniczą 20 mm i 37 mm, zamontowaną na drewnianych wieżach. W dniu 4 maja 1945 r. dowódca baterii por. Richter wydał rozkaz zniszczenia armat oraz wszystkich urządzeń i ewakuacji załogi.

W latach 1945 – 1961 Fort Zachodni zajmowany był przez marynarkę sowiecką. Rosjanie zbudowali tutaj trzy bunkry z działobitniami dla wieżowych armat nadbrzeżnych oraz stalową wieżę kierowania ogniem obok betonowego bunkra niemieckiego.

Dodatkowo, na wałach fortu dobudowali bunkry wartownicze (dziś już nieistniejące). Bunkry bojowe dla dział były jednak wykonane niedbale, co spowodowało



Ilustracja 60 Armata 150 mm S.K.C/28 na stanowisku ogniowym nr 1 baterii „Henningsen”. W tle widoczne działo treningowe 127 mm i dalej wieża kierowania ogniem z radarem FuMO „Seetakt” oraz antenami radiowymi. (fot. archiwum Karl-Heinz Blümel)